



DOVER PARK HOSPICE  
Every Moment Matters

# 有尊严地活着

# 托福园

年度报告 2018-2019





有尊严地离开

---

# 积极的力量

---

在托福园,我们以积极的心态来面对不可避免的死亡。

我们与病友和看护者一起同行,帮助他们克服恐惧和不确定性,让每一刻都变得珍贵。

---



我们的临床团队包括医疗、护理、社工和社会心理服务、慈怀复健，都为同一个目标而努力 - 为病友及其家人提供最好的护理和支持。在托福园，我们的首要任务是为病友提供福祉。我们的多学科团队会评估、讨论和计划病友（包括看护者）的护理。



我们的病友们的决心反映了他们永不放弃的态度。我们的物理治疗师和职业治疗师复健团队与病友合作，尽可能保持他们的行动能力和独立性。慈怀复健还使病友能够实现他们的愿望，例如外出或能够坐起来和家人一起用餐。

# 愉悦



一系列充满乐趣的活动可以让我们的病友保持愉悦，在托福园永远不会有沉闷的时刻。我们每周为病友安排不同的活动，使他们能够充分享受生活。一些活动包括Lim Kopi, Namaste 护理、病友外出活动和按摩服务。



# 可靠

通过倾听家人和看护者，我们希望成为他们可以依赖的人。我们由医疗社工、艺术和音乐治疗师以及教牧顾问组成的社会工作和社会心理团队与病友和看护者密切合作，提供社交、情感和精神上的支持。有时，我们还会与病友一起探索遗产建设的可能性，以反映他们的生活并为家庭成员创造持久的回忆。



我们的义工是团队中不可或缺的重要组成部分。人们可以通过多种方式做出贡献并发挥作用。在托福园，我们有18个专门的义工团队，他们竭尽全力满足医院的需求，以及我们病友的身体、情感和精神需求，并且总是让我们的病友开心度过每一天。



在最艰难的时刻，病人们无畏的态度总能激励我们。我们的病友们无畏的精神教会了我们许多宝贵的人生课程。他们的乐观和战斗精神激励和鼓舞了周围的人。

---

# 我们的使命、愿景 和核心价值观

---

---

## 我们的使命

不论年龄、种族或宗教信仰，为患有晚期疾病的病友提供舒适、症状缓解和慈怀疗护，并对悲伤的家人提供支持。

## 我们的愿景

成为卓越的慈怀疗护服务、培训和研究中心。

## 我们的核心价值观

卓越、团队合作和富有同情心的关怀。

---

# 内容



有尊严地活着,有尊严地离开	01	<b>社区参与</b>	<b>38</b>
托福园的使命、愿景和核心价值观	10	让人们汇聚一堂	
内容页	12	病友故事 - 黄玉兰女士	41
主席寄语	14	2018-19 财年 财务摘要	44
执行总监寄语	16		
<b>托福园临床计划和服务</b>	<b>18</b>		
提供整体慈怀疗护			
统计数据 - 住院护理、居家护理、 尊严计划	22		
病友故事 - 杨庆彬先生	28		
<b>托福园教育和研究</b>	<b>30</b>		
率先为病友和看护者提供最佳实践和 护理			
看护者故事 - 林进运先生	36		



## 寄语 主席

“在勇往直前的同时，让我们不要忘记曾经付出的艰苦努力和造成我们今天所取得的成功背后的许多人。”

在2008年，托福园 (DPH) 是一家拥有40张住院床位的临终关怀医院。我们现在提供全面的慈怀疗护服务，除了提供 50 张住院病床外，还提供居家和日间护理服务。我们在2017年与国立健保集团(NHG)和南洋理工大学(NTU)李光前医学院合作，成立了慈怀疗护研究与培训中心，以加强临终关怀的能力。

我在托福园管理委员会工作了10年，有幸与托福园的创始人Seet Ai Mee 医生和Jerry Lim 医生以及具有奉献精神且多元化的管理委员会成员一起工作。去年，我有幸成为托福园的主席。

新年伊始，新加坡总统哈莉玛女士于2019年1月29日参观了我们的临终关怀医院。在参观期间，哈莉玛女士参观了我们的住院病房，在那里她会见了病友、看护者和工作人员。在进行巡视的过程中，我们的工作人员和义工与总统分享了大家不懈努力和奉献精神的暖心故事。



毋庸置疑，我们的人员：134名员工和450名义工是我们努力成为慈怀疗护服务、培训和研究的卓越中心的基础。自从我作为托福园管理委员会成员的第一年起，我便亲眼目睹了我们的员工和义工的友情，共同努力为病友提供富有同情心和高质量的疗护服务。

管理委员会致力于发展和维持托福园富有同情心的关怀、卓越和团队合作的核心价值观。为此目的，2018/2019 年采取的举措有：

### 1. 维护良好治理

良好治理是组织成功的核心；它增加了利益相关者和公众的信任，鼓励员工和义工的积极行为，并为组织的可持续发展提供坚实的基础。

我们的执行委员会和管理委员会在领导和监督方面保持严谨立场，确保良好治理，以便保护和为我们的病友、员工、义工和社区创造价值。鉴于医疗环境的变化，我们确定了

战略和运营的关键领域，以应对当前和新出现的机遇和风险。

我们的审计委员会已制定企业风险管理措施，以帮助降低治理风险。随着新的《慈善组织(电子交易服务)条例》于今年4月出台，我们已重新审视了我们在以电子方式提交年度呈件和申请方面的合规性，以确保我们符合并超过慈善机构专员(COC)的新条例要求。

### 2. 加强我们的信息技术(IT)系统

我们的IT委员会在加强我们的IT系统方面提供方向和指导，以便以经济高效的方式改进工作流程并为我们的管理层和临床医生提供有用的信息。

2018年，我们实施了新的客户关系管理系统，以改善义工管理和筹款的工作流程。这为我们的团队提供了管理义工和捐赠者的有效工具，并有助于提高工作效率和服务满意度。

### 3. 吸引和留住人才

随着对训练有素的医护人员的需求不断增长，招聘和留住员工的挑战不断增加。

我们的人力资源委员会支持根据医疗保健和社会部门的发展，设计具有竞争力和公平的薪酬表和福利计划。他们还绩效指标制定了审查，以提高对个人和团队绩效的认可。年初还举行了工作人员务虚会和执行团队务虚会。

我们感谢那些表示支持并继续致力于慈怀疗护的人们。在勇往直前的同时，让我们不要忘记曾经付出的艰苦努力和造成我们今天所取得的成功背后的许多人。

借此，我要感谢所有工作人员、义工、捐助者和合作伙伴，感谢他们为加强对我们病友的疗护所做的集体努力，使他们能够在人生的最后阶段过上有意义的生活。让我们一起继续努力，为我们的病友和看护者提供高质量的慈怀疗护并提高他们的生活质量。

周永明  
主席

寄语

# 执行总监



“我们不会满足于现状。在我们努力为病友提供更好的服务并追求专业卓越的过程中，我们相信通过不断学习提高技能和培训来培养员工的能力。”

2018年，我们忙于计划和运作我们期待已久的位于园区新翼楼的日间护理中心。

在慈怀疗护需求增加以及各种医疗机构和社区护理合作伙伴提供的服务重叠的背景下，我们仍然坚定不移地致力于填补空白，提供综合护理模式，以满足我们不同病友和看护者群体不断变化和增长的需求。

#### 一站式服务

与我们以病友为中心的患者护理模式保持一致，我们致力于成为一站式慈怀疗护服务提供商 - 提供住院、居家和日间中心护理。

今年的4月期间，我们试行并开展了日间护理方案。该方案是我们居家护理服务的补充，为看护者提供喘息机会，并为居家护理病友带来社区生活。它提供社交活动，如卡拉OK、麻将、棋盘游戏和以治疗为主导的课程，如艺术、音乐和复健课程，重点

关注病友们的心理情绪和身体健康。日间护理的加入为我们的病友提供了综合护理，以确保他们可以随着病情的需求和在不同的护理环境中以无缝的方式得到连续性的护理。

#### 变化和发展

除了主要为癌症病友服务外，我们正在发展于为非癌症病友服务的能力。如慢性阻塞性肺病 (COPD)、充血性心力衰竭、肾脏疾病和晚期失智症等病情，以更好地支持患有绝症的病友。

在我们准备于2021年搬迁到综合护理中心的新设施时，我们为能扩大慈怀疗护服务范围而感到兴奋。托福园的住院容量将从50张病床增加到100张病床，而扩大居家护理服务时，我们向往能为300名居家护理病友和30名日间护理病友提供服务。

认识到慈怀疗护的重要性日益增加以及患者需求的不断变化，我们将

我们的慈怀复健培养成一个由四名全职员工包括一名职业治疗师、一名物理治疗师和两名治疗助理组成的团队。尽管慈怀复健对我们来说并不陌生，但拥有自己的团队使我们能够更好地为此需求的病友服务并提供优质护理。

与此同时，为了满足病友在生命即将结束时寻找意义和联系的精神需求，我们在2019年1月迎来了第一位全职教牧顾问。我们的社会工作和社会心理服务团队还增加了两项新举措 - Namaste Care 和 Project Lim Kopi，以增强我们的病友和看护者的社会和心理健康。我们的第一位全职药剂师，他于2019年3月加入我们。

为了给我们的病友和看护者提供一个更舒适的地方，我们翻新了我们的住院病房，为我们的病友和家人提供更舒适的环境。

#### 成长、发展和卓越

我们不会满足于现状。在我们努力为病友提供更好的服务并追求专业卓越的过程中，我们相信通过不断学习，提高技能和培训来培养员工的能力。

我为我们临床团队所获得的认可和成就感到自豪，而且他们继续对他们所做的工作充满热情和奉献精神。我们的员工获得的重要奖项包括护士优异奖、社区护理卓越奖，仁心奖和质量改进 (QI) 项目优异奖。

#### 合作与伙伴关系

没有我们的工作人员和合作伙伴 (义工、捐助者、看护者和各个学科的社区合作伙伴) 的信念和奉献精神，我们就无法扩展为病友们提供

舒适、缓解症状和慈怀疗护的使命，也无法扩大我们的服务范围。

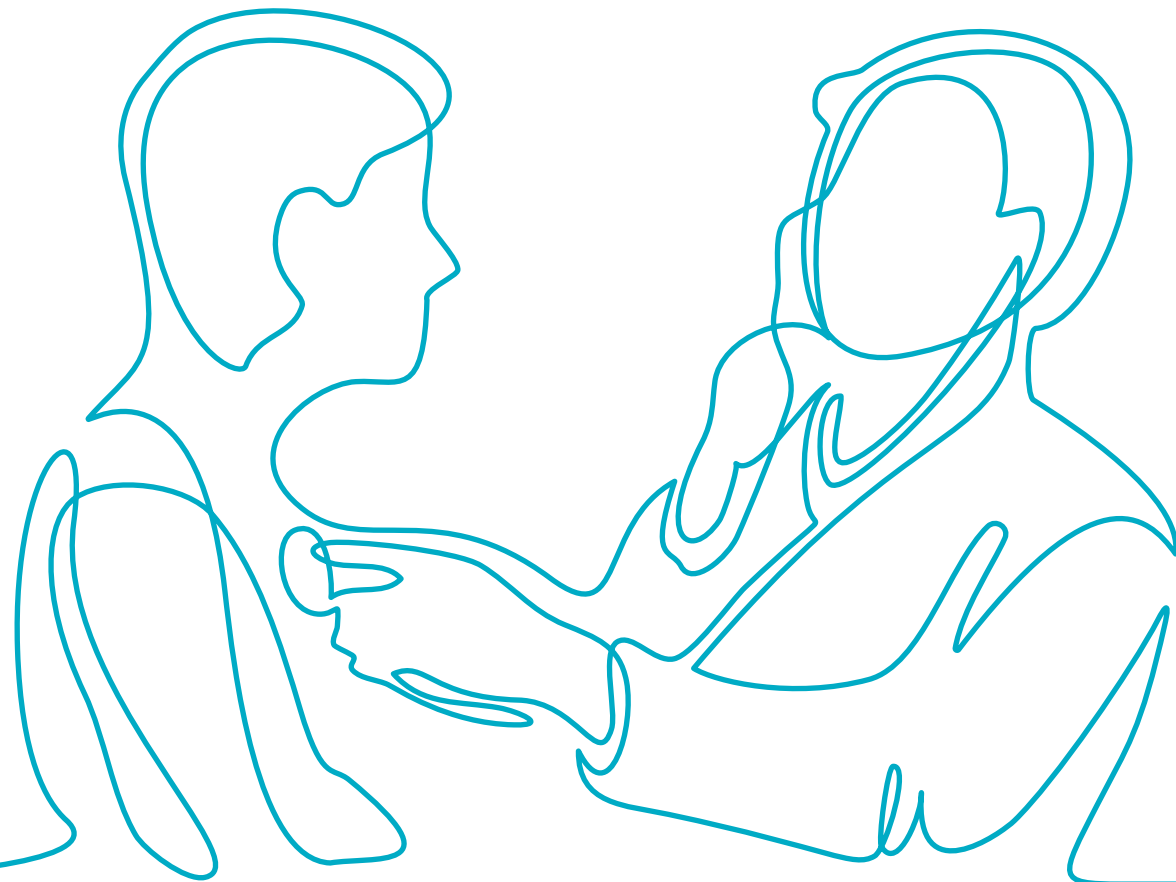
我们与由陈笃生医院领导的国立健保集团内的中央卫生小组合作，致力于更好地整合服务，不仅包括急症医院，还包括同一区域的社区合作伙伴，如综合诊所、社区医院、疗养院、日间护理和家庭护理服务，以建立一个护理生态系统，提供跨机构的无缝服务。

我们感谢您的大力支持，并希望我们能继续与我们的病友一起前行，使他们能够在生命的最后时光过上有意义的生活。

在今年的年度报告中，我们决定透过我们的病友和看护者的坚韧、力量和决心来看待这件不可避免的事情，我们荣幸与他们共度这一段旅程。我们希望他们的故事能像激励了我们一样激励您。

廖泉添  
执行总监

# 托福园临床 计划和服务



## “提供整体慈 怀疗护”

托福园提供三种环境的整体慈怀疗护：住院、居家疗护和最新的日间疗护，以满足处于不同疾病发展轨迹的病人的需求。

随着我们继续致力于一站式、单一团队服务，27 年的经验让我们明白，秉持让每一刻对我们的病人都有价值的信念，与我们的病人和他们所爱的人共渡生命之旅是很重要的。为了实现这个目标，我们致力于发展能力，并与我们的社区伙伴合作，为更多有慈怀疗护需求的人们提供服务。

我们的跨学科团队包括医生、护士、药剂师、医疗社会工作者、艺术治疗师、音乐治疗师、教牧顾问、语言治疗师、职业治疗师和物理治疗师。我们相信在关怀病人和他们的亲人时应采用基于团队的整体方法，因为每个病人的需求是不同的。跨学科团队让我们可以根据病友的需求提供个性化疗护。尊重病友的自主权并保持尊严直至最终是我们疗护的基石。

### 住院疗护

对于晚期疾病，病友可能会出现越来越多的症状，如疼痛和呼吸困难，这使得居家疗护具有挑战性。通过我们专业的医疗工作团队，病友可以在临终关怀中接受24小时护理，并得到我们的医疗、社会心理和康复团队的支持。

### 居家疗护

为了将我们的疗护从园内扩展到家庭，我们的居家疗护医生、护士和医疗社会工作者团队支持患有晚期疾病（预后不到12个月）的病友在家疗护。通过家访和24小时随叫随到服务，我们的居家临终关怀团队帮助病友舒适地待在他们喜欢的疗护场所。将病人和他们的家人作为一个整体来关怀是非常重要的。在情感上支持看护者并通过看护者培训提高他们的能力是我们服务的一部分。

### 尊严计划

作为始于2014年10月的托福园居家护理服务的一部分，尊严计划是一个综合居家护理方案，由一名受过老年病学培训的慈怀疗护专家和一个多学科居家护理小组领导。该服务适用于诊断为晚期失智症且预后短的病人，使他们能够继续在家中生活，并有尊严地度过剩余的日子。

### 日间护理

由于居家病人可能与社会脱节并且因为疾病而身体状况不佳，因此我们通过最新的日间护理服务扩展了我们的服务范围。

我们的日间护理专注于通过评估和了解病人的个性化需求来提高病友的生活质量。它允许病友出门参与他们可以从中受益的活动，与其同时能够为看护者提供喘息机会。它提供社交活动，如卡拉OK、麻将、由一群义工支持的棋盘游戏和以治疗为主导的课程，如艺术、音乐和康复课程，重点关注病友的情绪和身体健康。我们还为附近指定区域提供前往日间护理中心的交通服务。

# 年度亮点

## 1

我们的义工, Evelyn Ho 女士和居家护理计划的看护者 Ching Hong Rui 先生于4月份获得了**2019年仁心奖**, 该奖项旨在表彰那些在照顾病人和老人方面付出额外努力的医护人员、看护者和义工。



## 7

**第一位全职教牧顾问**于2019年1月加入我们, 为我们的住院病人和居家护理病人提供精神关怀。还有我们的**第一位全职药剂师**, 他于2019年3月加入我们。

## 2

我们的高级注册护士 Lee Jing Ru (住院部) 获得**2018年护士日优异奖**, 该奖项旨在表彰在专业发展和对护理专业的贡献方面表现出一贯和卓越表现的护士。

## 8

由注册护士 Lydia Quah 领导的护士团队完成了一项质量改进 (QI) 项目, 名为**“医疗相关跌倒病友的积极观察 (Puatoh) 项目”**, 他们还在2019年3月于格拉斯哥举行的 BMJ 健康护理改进研究所 (IHI) 病友安全质量会议上展示了一张海报。

## 3

在**2018年质量和生产力节**上, 由护联中心 (AIC) 举办的分享病友安全和质量改进最佳实践的两年一度的活动中, 来自我们的住院部和居家护理服务的6名护士获得了2018年社区护理卓越奖 (个人银奖), 托福园临床管理团队因改进计费流程而获得了生产力和创新奖。



## 9

来自我们的住院和居家护理团队的4名护士毕业于**慈怀疗护护理专业文凭课程**, 这是由托福园、国立癌症中心和义安理工学院设计和实施的合作项目。

## 4

在**2018年国立健保集团 (National Healthcare Group) 质量节**上, 助理顾问 Tricia Yung 医生、注册护士 Pamela Koh、高级行政助理 Edna Lim 因其质量改进 (QI) 项目获得了优异奖, 该项目旨在减少从陈笃生医院转介到托福园的病友的等待时间。

## 10

我们的社会工作和社会心理团队 (医疗社会工作者、艺术和音乐治疗师) 参加了由新加坡临终关怀委员会组织的**“2018年首届悲伤和丧亲会议”**。在会议上, 团队介绍了“组织世俗纪念馆的基本要素: 一家临终关怀园的经验”, 并且组织了追悼会。团队还介绍了“病友及其家属在临终关怀中的遗产建设”和“创造性地面对我们的死亡”的主题。



## 5

新加坡总统哈莉玛女士于**2019年1月29日首次访问托福园**。在访问期间, 总统参观了住院病房并会见了病人、看护者和工作人员。



## 6

在了解病友需求的过程中, 我们建立了**第一个全职的慈怀疗护复健团队**, 其中包括**1名职业治疗师、1名高级物理治疗师和2名治疗助理**, 帮助患者通过参加各种活动维持其功能, 并促进他们的心理健康。

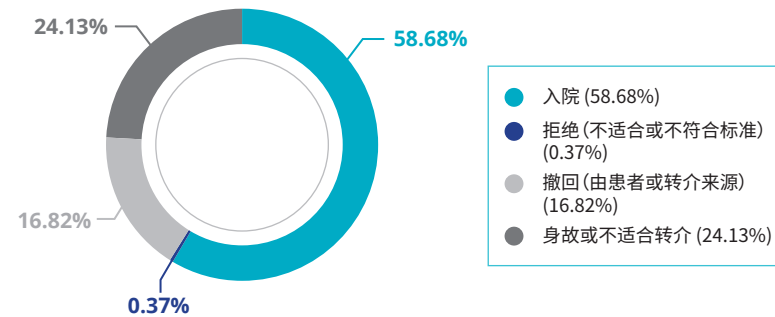
## 11

由我们的社会工作和社会心理团队领导的**2项新计划 - Namaste Care 和 Project Lim Kopi 项目**于2018年5月启动, 旨在加强我们的住院病人和日间护理病友的社会和心理健康。我们很荣幸地请到了 Namaste Care 的创始人, Joyce Simard 教授, 她于2019年1月15日访问了托福园并为我们的员工和义工举办了培训课程。

# 住院统计资料

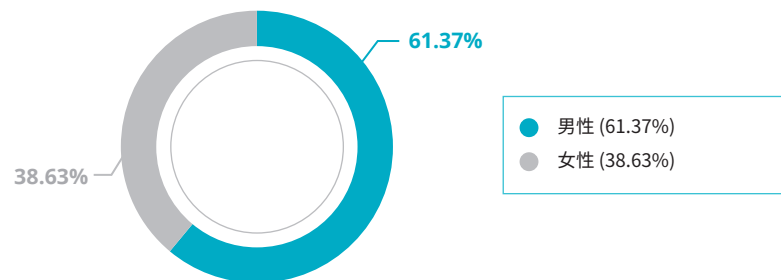
## 转介

入院	321
拒绝(不适合或不符合标准)	2
撤回(由患者或转介来源)	92
身故或不适合转介	132
<b>总计</b>	<b>547</b>



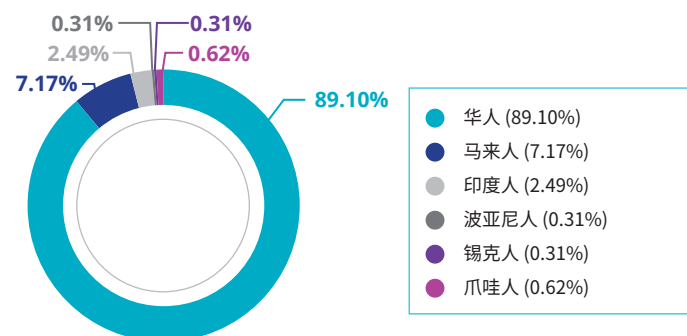
## 性别

男性	197
女性	124
<b>总计</b>	<b>321</b>



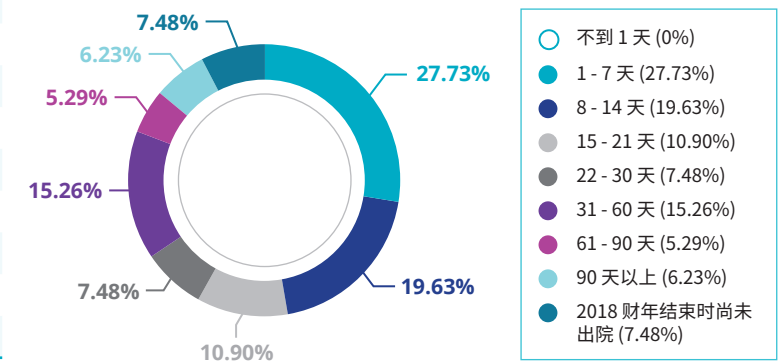
## 种族

华人	286
马来人	23
印度人	8
波亚尼人	1
锡克人	1
爪哇人	2
<b>总计</b>	<b>321</b>



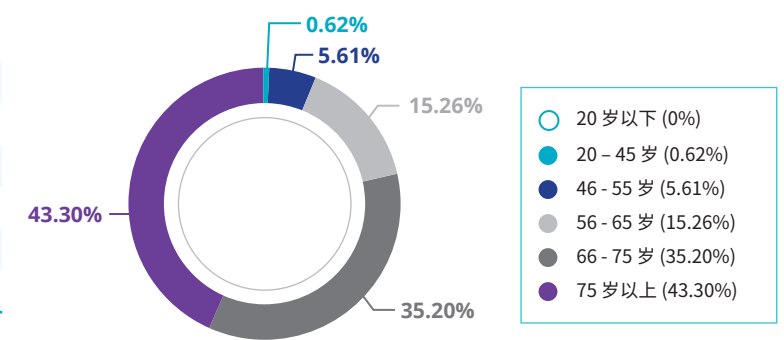
## 住院时长

不到1天	0
1-7天	89
8-14天	63
15-21天	35
22-30天	24
31-60天	49
61-90天	17
90天以上	20
2018财年结束时尚未出院	24
<b>总计</b>	<b>321</b>
<b>平均</b>	<b>32</b>



## 年龄组

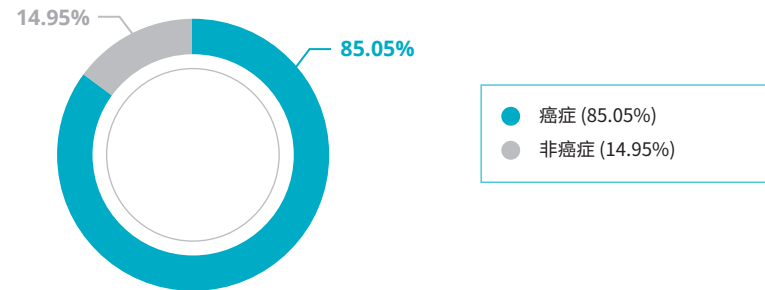
20岁以下	0
20-45岁	2
46-55岁	18
56-65岁	49
66-75岁	113
75岁以上	139
<b>总计</b>	<b>321</b>



## 住院统计资料 (继续)

### 确诊病情

癌症	273
非癌症	48
<b>总计</b>	<b>321</b>



### 转介来源

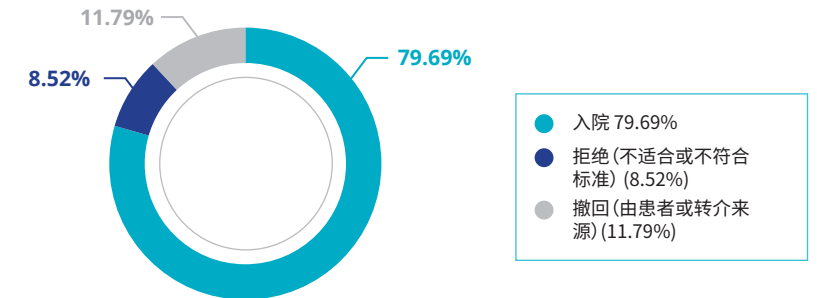
樟宜综合医院	5
社区医院和疗养院	34
托福园居家护理	83
HCA 慈怀护理	29
竹脚妇幼医院	6
邱德拔医院	21
国立癌症中心	29
国立大学医院	28
黄廷芳综合医院	16
私立医院	12
盛港综合医院	11
新加坡中央医院	71
陈笃生医院	202
<b>总计</b>	<b>547</b>



## 居家护理统计资料

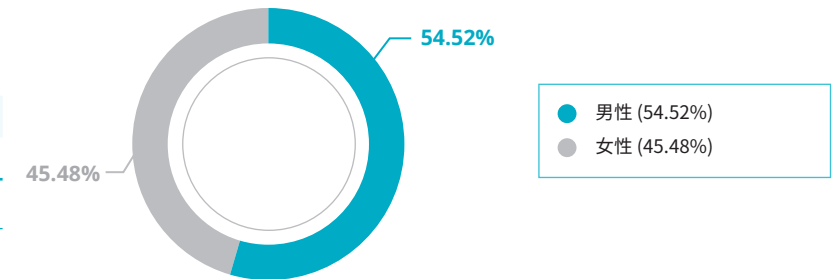
### 转介

入院	365
拒绝 (不适合或不符合标准)	39
撤回 (由患者或转介来源)	54
<b>总计</b>	<b>458</b>



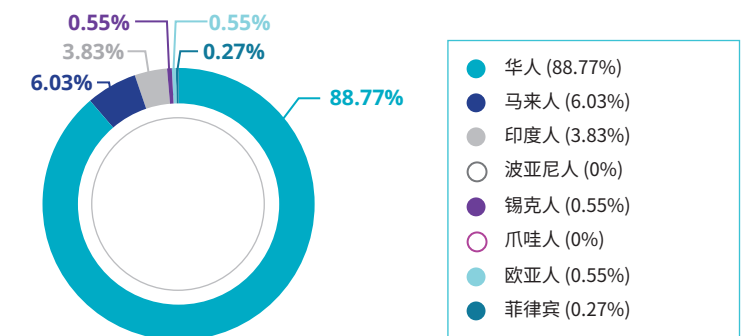
### 性别 (入院)

男性	199
女性	166
<b>总计</b>	<b>365</b>



### 种族 (入院)

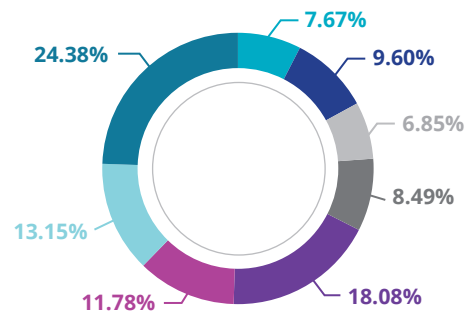
华人	324
马来人	22
印度人	14
波亚尼人	0
锡克人	2
爪哇人	0
欧亚人	2
菲律宾	1
<b>总计</b>	<b>365</b>



## 居家护理统计资料 (继续)

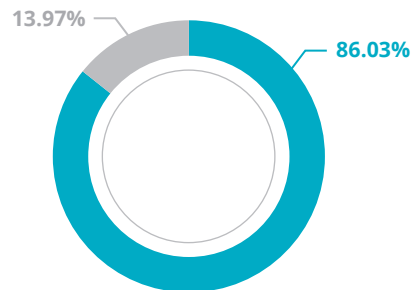
### 住院时长(入院)

不到1天	0
1-7天	28
8-14天	35
15-21天	25
22-30天	31
31-60天	66
61-90天	43
90天以上	48
2018财年结束时尚未出院	89
<b>总计</b>	<b>365</b>
<b>平均</b>	<b>69</b>



### 确诊病情(入院)

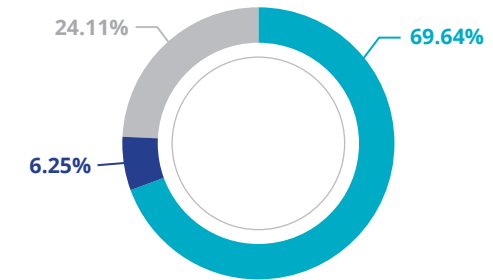
癌症	314
非癌症	51
<b>总计</b>	<b>365</b>



## 尊严计划 统计资料

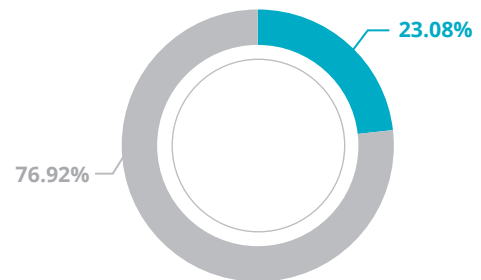
### 转介

入院	78
拒绝(不适合或不符合标准)	7
撤回(由患者或转介来源)	27
<b>总计</b>	<b>112</b>



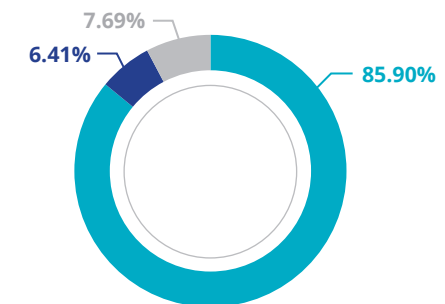
### 性别(入院)

男性	18
女性	60
<b>总计</b>	<b>78</b>



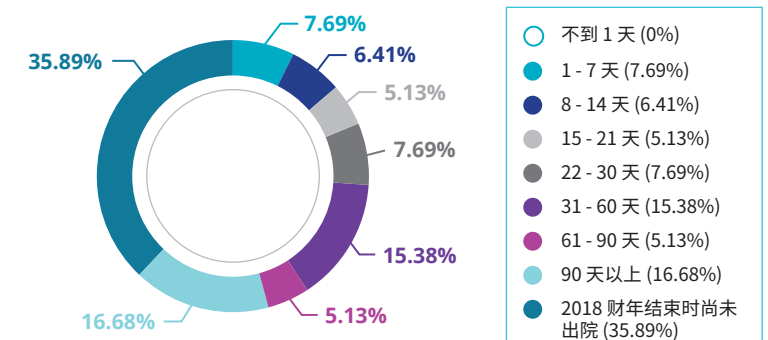
### 种族(入院)

华人	67
马来人	5
印度人	6
<b>总计</b>	<b>78</b>



### 住院时长(入院)

不到1天	0
1-7天	6
8-14天	5
15-21天	4
22-30天	6
31-60天	12
61-90天	4
90天以上	13
2018财年结束时尚未出院	28
<b>总计</b>	<b>78</b>
<b>平均</b>	<b>105.9</b>



## 去希望, 去相信, 去激励

自从杨庆彬先生和他的家人发现他身患绝症后, 这个家庭经历了一段艰难的旅程。46岁的杨先生作为永久居民已经在新加坡居住了二十多年, 经营着一家本地公司来养家糊口。

两年前, 他因为多次的头痛发作而被诊断患有脑癌。尽管经历了手术和化疗, 杨先生最终还是收到了仅有三个月生存期的预后, 这让他和他的妻子感到很无助和茫然, 因为未来似乎很黯淡。然而, 当他们被介绍到托福园时, 情况便有了改善。

通过每周一次的活动, 如 Lim Kopi 活动、康复疗护和 Namaste Care, 帮助规范杨先生的生活方式。“现在的情况如此不同... 在托福园生活感觉慢了下来, 有了规律。我之前常常熬夜, 抽烟和喝酒。但是, 我现在不做这些了。”

他回忆起在来到托福园之前非常悲观。然而, 从这里的工作人员那里得到许多的帮助, 促使他过上了最充实的生活。渐渐地, 他决定顺其自然, 不要老想着自己的病。他现在非常珍惜与家人度过的时光。

让杨先生和杨太太保持动力和活力的是与他们同一病房的其他病人和托福园工作人员的交谈。

我们的社会工作者了解到他们已经很久没有一起拍照了, 因而协调并计划了一天让他们拍摄全家福。有时, 这些对我们来说微不足道的事对他们来说却是意义重大。

杨先生强调, “我们应尽可能在自己的能力范围内提供帮助。” 尽管他身患绝症, 但在同一个病房看到比他需要更多帮助的病人会激励他去帮助那些需要帮助的人。“如果我的病情好转了, 我一定会去疗养院做义工, 帮助那些需要帮助的人。”- 他这样的心态是我们应该学习的。

“我们应尽可能在自己的能力范围内提供帮助。”



杨庆彬先生和他的家人



# 托福园教育 和研究



率先为病友和看  
护者提供最佳  
实践和护理

作为新加坡首个专门建立的慈怀疗护医院,培训和研究是托福园不可或缺的一部分,我们为通过卓越的临床和研究提供循证护理而感到自豪。除了为医疗保健专业人员和本科生提供慈怀疗护专业课程和培训外,我们还坚信通过持续的学习和培训不断提高员工的知识 and 能力。



# 年度亮点

## 1

2018年10月,在蒙特利尔举行的第22届国际慈怀疗护大会上,Allyn Hum 医生,高级顾问兼项目总监(尊严计划)介绍了“晚期失智症(DIADEM)研究中的尊严:居家病人的生活质量和看护者的负担”;住院医师 Beverly Siew 医生展示了海报“住院病友临终关怀职业疗法服务的回顾性评估”和“住院病友临终关怀理疗应用回顾性调查”。



## 2

研究执行者兼语言治疗师 Tay Ri Yin 在 2018 年新加坡健康与生物医学大会 (SHBC) 上展示了“晚期失智症(DIADEM)病友尊严的研究:居家失智症病友的生活质量和看护者的负担”海报。

## 3

2019年1月,我们在培训和资源室开设了**第一个研究图书馆**,为我们的员工提供研究工作所需的资源。

## 4

托福园居家护理项目-为晚期失智症病友服务的尊严计划的成本评估研究,主题为“晚期失智症病友居家慈怀疗护的成本:成本节约门槛是多少?”在2018年新加坡健康和生物医学大会上获得金奖(“年轻研究者-临床研究”类别) 该研究的主要研究者来自国立健保集团的健康服务和成果研究部门。

## 5

接待了来自新加坡、香港、中国和泰国,近**115名游客和来自不同组织的领导人**,其中包括医疗机构和大学。



## 6

为大约**300名医学、护理和相关健康学科的学生和专业人员**开展临床实习。

## 7

通过五个不同的慈怀疗护课程,培训了大约**200名外部护理和专职医疗人员**。

## 8

为加强我们跨学科团队的能力建设和专业发展,来自护理、社会工作和社会心理康复团队的**13名工作人员参加了3次海外会议**,即在蒙特利尔举行的第22届慈怀疗护国际大会;马来西亚马六甲第23届马来西亚-新加坡联合护理会议;和香港赛马会临终关怀社区护理项目会议。**28名工作人员和2名义工还参加了5个有关医疗保健、护理、悲伤和丧亲之痛以及研究伦理的地方会议**。

## 慈怀疗护研究与培训中心 (PaIC)

成立于2017年10月的慈怀疗护研究与培训中心,是托福园、南洋理工大学 (NTU) 李光前医学院 (Lee Kong Chian School of Medicine) 和国立健保集团 (National Healthcare Group) 的三方合作项目。它旨在开发和提供关于临终关怀的高质量、循证的培训和教育计划,以建立和培养医疗保健专业人员和义工之间的能力和联系。PaIC的使命也是促进慈怀疗护研究,以便为日益增长的证据基础做出贡献,从而为病友提供护理。

通过这样的合作,PaIC利用其合作机构的优势和能力,实现其推进循证的慈怀疗护研究和为医疗保健利益相关者制定教育计划的使命,以更好地为病友及其看护者提供服务。



## 年度亮点 (PaIC)

1

被护联中心 (AIC) 任命为社区护理部门的六个主要培训机构之一。

2

2018年12月启动首期研究补助金,呼吁开展慈怀疗护研究,研究基金最高可达15万新币。

3

215名参与者参加了为联合保健专业人员举办的8个不同的慈怀疗护课程。这包括一门新课程“关于生命终期护理的清晰沟通、法律、道德和职业法规课程”。



4

2019年2月,PaIC首次举办了“死亡学的基本要素:死亡、垂死和丧亲之痛”课程,由屡获殊荣的研究者、教育家和心理学家,新加坡南洋理工大学助理教授 Andy Ho 博士主持。



## 选择生命中最重要的

对于那些家中有重病而生命即将结束的成员的家庭来说，能在他们所爱的人去世前与他们共度生命的最后一段旅程并照顾好他们，共享美好时光是一件很重要的事情。

而对于看护者林进运来说，为了能在父亲林瑞隆先生生命最后的日子花更多时间陪他而放弃自己的职业生涯，是个明智的决定。没有什么比和家人一起度过美好时光更重要了。

2015年9月，林瑞隆先生因为腹痛和便血而去医院检查。随后他被诊断出患有第3期结肠癌。经过手术和近9个月的化疗后，他的病情稳定下来。然而，他的身体变弱了。

“刚发现父亲患有癌症时，我当时是我们公司东南亚地区的业务经理。我的工作要求我经常留在海外。然而，当时，我认为爸爸需要我在他身边，因为我们家只有我们两人。第二天，我辞去了公司的职务。”林进运分享道。

辞职后，林进运决定去做出租车司机。在这段艰难的时期，父子两人共享了宝贵的时刻，使他们彼此更加亲近。

“在我做出租车司机的三年中，由于我灵活的工作安排，爸爸和我在一起度过了愉快的时光。每个农历初一和15日，我都是爸爸的私人司机。我送他到寺庙祈福，并带他去吃他喜欢的东西。我们在一起度过了愉快的时光。”他进一步补充道。

除了拥有彼此的陪伴之外，托福园的工作人员也给予了林进运和他的父亲无数的支持和安慰。

在托福园庆祝了自己68岁生日的一个月后，林瑞隆于2018年9月19日在托福园去世。他们一家人感谢在这段困难时期曾为他们服务的所有朋友、托福园医生、护士和物理治疗师们。

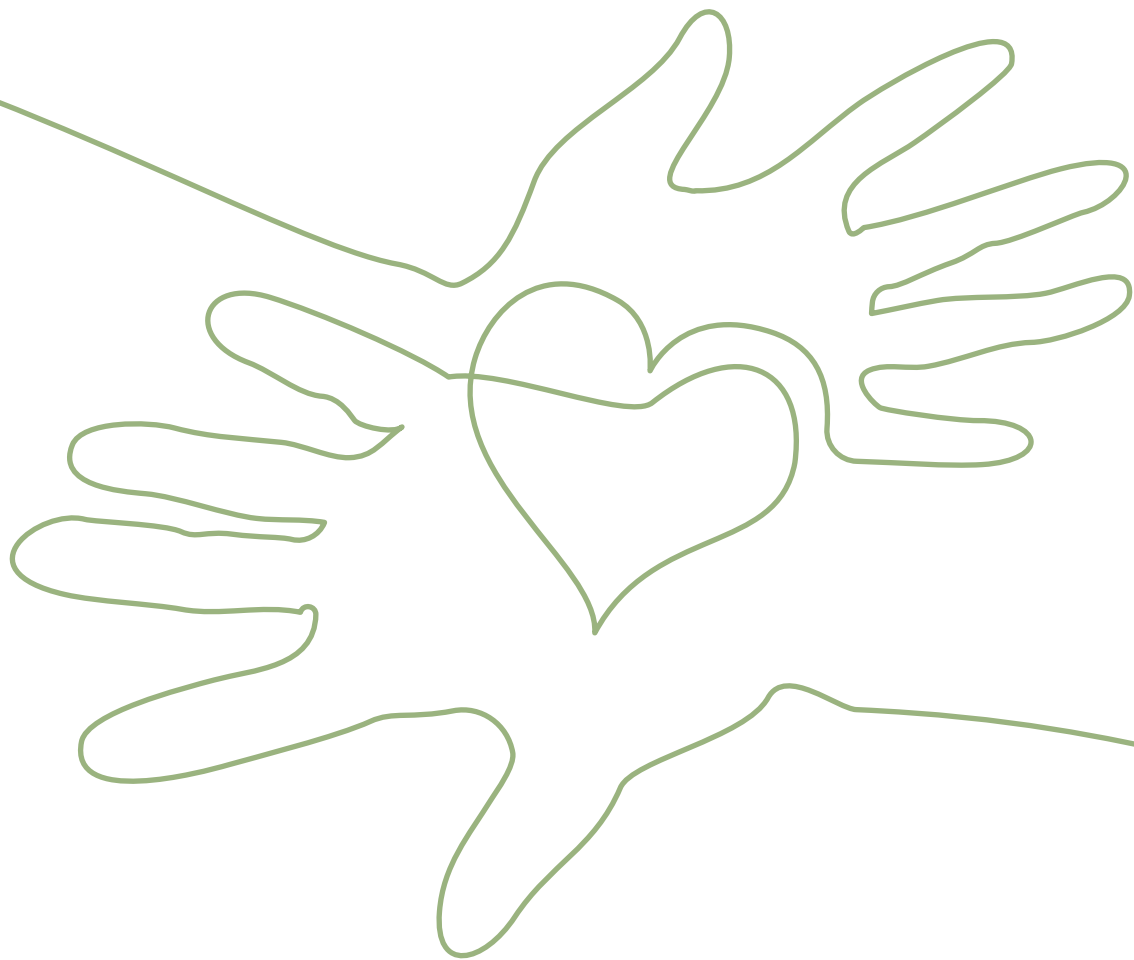
林进运重申，“生命是非常短暂的，不要为了追求物质财富而牺牲了你本可以与家人共度的宝贵时间。与家人共度的宝贵时光比物质更重要。”

“生命是非常短暂的，不要为了追求物质财富而牺牲了你本可以与家人共度的宝贵时间。与家人共度的宝贵时光比物质更重要。”



林进运先生和他的父亲(已故)

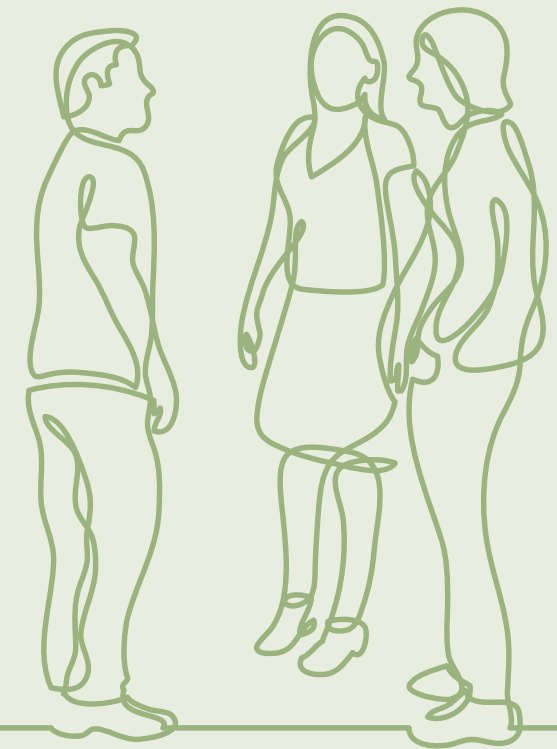
# 社区参与



## 让人们汇聚一堂

仅仅一个人或一个组织是无法带来改变的。在托福园,我们相信整个社区应该联合起来,共同合作,鼓励和加强彼此的优势。通过我们的**传讯及外联、义工管理和筹款团队**,我们持有一个共同的目标 - 建立和加强与合作伙伴们的合作关系。

除了对社区宣传临终关怀的重要性外,我们还致力于在捐助者(企业或个人捐助者和义工)的持续支持下,为病友带来改变,并让他们的每一刻都弥足珍贵。



## 年度亮点

# 1

2018年8月12日,我们在新加坡香格里拉大酒店举行了一年一度的**慈善晚宴——向日葵慈善晚会**,“**生命中的奇幻花园**”,圆满结束了托福园25周年庆典。哈莉玛总统作为我们当晚的荣誉嘉宾参加了此次活动,在捐赠者的支持下,我们筹集了120多万新元。

### Sunflower Gala Ball 2018 - “The Enchanted Garden of Life”

筹款总额  
\$1,290,403  
费用  
\$198,681



# 2

托福园荣幸地成为新加坡保健服务集团—总统挑战慈善活动**2018的指定受益者**。“心怀同情,与人分享”——根据这一主题,该活动旨在通过慈善和义工服务激发社区内的奉献和分享。托福园水晶组还设立了一个摊位,出售手工艺品,以在2018年11月10日举行的新加坡保健集团总统慈善挑战总决赛中筹集更多资金,以帮助我们的病友和家人。



# 3

除了每日的交友活动外,我们的450名义工在18个不同的义工小组中全年开展了约720场定期义工活动。

# 4

2018年6月28日在李光前医学院举办的2018年“**寸刻珍贵**”(EMM)活动中,我们感谢了39位社区合作伙伴。通过此一年一度的活动中,我们会感谢我们新的和常规的企业社会责任合作伙伴,并与合作伙伴们探讨如何携手提高患有生命限制疾病的病友的生活素质。



# 5

在社区的支持下,我们在2018/2019财政年度**募集了近290万新元的捐款**,为我们的病友及其家人提供了关键的服务。

## 永远 一家人

黄玉兰女士像往常一样乘坐地铁下班回家,对她而言,这似乎只是以往的一个普通日子。然而,在碧山地铁站下车后,她感到气喘吁吁,呼吸困难。意识到这种不舒服的感觉对她的身体来说并不正常,她决定立即去医院。

本来只是简单的就医,没想到会改变了她的生活。在2015年12月,黄女士发现自己患了癌症。

那时她才58岁。

虽然她没有时间完全理解情况的严重性,但她仍然担忧这对她来说意味着什么。这种预后持续压在她的心头,令她心情沉重。有时,她会问自己:“我又不是坏人,为什么我要经历这种疾病?”

突如其来的消息,让黄女士瞬间感到情绪崩溃。回想起那一刻的惶恐,她分享道,“没有人会希望这样的事情发生在自己身上。”

在对自己生病的消息感到心烦意乱之时,黄女士认为最好早些把这个消息告诉她的家人。她不想让他们为她担心。



黄玉兰女士(已故)全家福

30多年来,黄女士一直在一家物流公司从事运营工作。尽管在工作上花了很多时间,但她与丈夫和三个儿子都很亲近。她分享说:“我的丈夫经常形容我是一个工作狂”,但她补充说,他们会花时间互相谈心,一起散步。

回忆起过去的日子,她分享了自己如何在穷困中长大。那时候,看电视都是一种优待。由于她家没有电视,她经常会到邻居家偷偷看电视上的节目。

她反思了现在和过去的生活差异,说道:“我们的生活变得太现代和数字化了。”她曾经住在亚佛路的甘榜日子已经一去不复返了。她讲述了许多在雨中玩耍的难忘时刻。当雨势变大时,甘榜会泛滥,他们会到排水沟里游泳。她轻声笑着,回忆起捉蜘蛛、爬树的美好回忆,以及和朋友们一起追逐鸡群的无数快乐时光。她还分享说,他们过去也玩弹珠和石头等游戏。

在成长过程中,三个儿子都与黄女士很亲近。谈到她抚养孩子的哲学,她分享说,“我经常非常关心他们,但我希望我能够通过我的生活方式引导他们。”

不久之后,她的家人得知她患了癌症的消息与病情。对黄女士的家人和她自己来说,过去3年半与癌症的斗争从来都不是一段轻松的旅程。但她的家人因她的病情而变得更加紧密了。

在这一切当中,黄女士很感谢丈夫、三个儿子和她的好朋友给予的爱、关心、理解和支持。

托福园居家护理团队还定期上门监测黄女士的病情,确保其症状得到更好的控制,让她在家中舒适地生活。他们一家人很感谢我们的医生、护士、医疗社会工作者和教牧顾问给予她的热情和支持。

黄女士于2019年6月13日在医院平静去世。

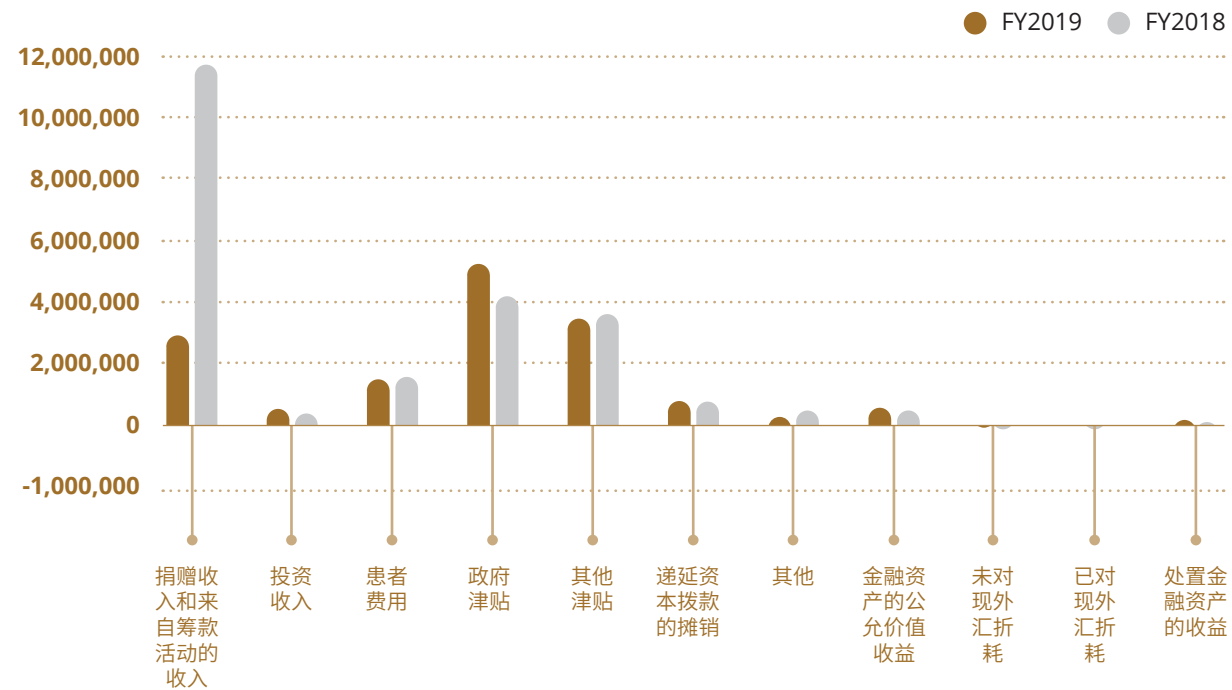
“黄女士很感谢  
丈夫、三个儿子  
和她的好朋友  
给予的爱、关心、  
理解和支持。”



# FY2018-19 财务摘要

## 年度总收入

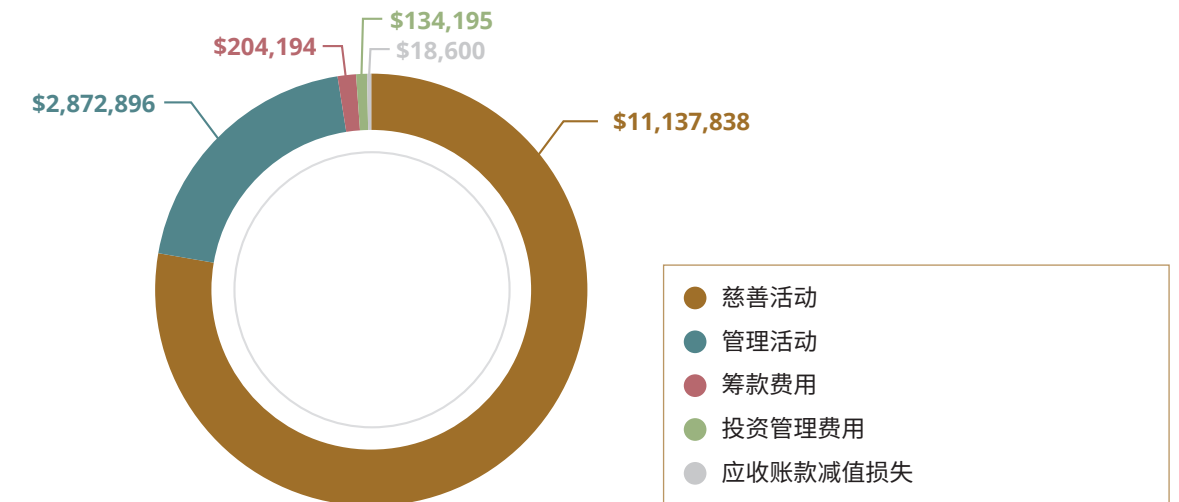
	2019 财年	2018 财年
捐赠收入和来自筹款活动的收入	2,881,705	11,709,311
投资收入	504,209	324,935
患者费用	1,457,043	1,519,652
政府津贴	5,211,932	4,155,838
其他津贴	3,441,754	3,578,259
递延资本拨款的摊销	751,590	741,636
其他	224,959	443,171
金融资产的公允价值收益	532,767	461,612
未对现外汇折耗	(19,292)	(37,216)
已对现外汇折耗	(68,374)	-
处置金融资产的收益	48,045	27,885
	14,966,338	22,925,083



## 年度总支出

	2019 财年	2018 财年
筹款费用	204,194	383,118
投资管理费用	134,195	107,309
慈善活动	11,137,838	10,536,231
应收账款减值损失	18,600	-
管理活动	2,872,896	2,935,997
	14,367,723	13,962,655

## 2019 财年 年度总支出



扫此二维码取得  
2018-19财年完整财务报表

## 备注

### 1. 慈善活动

慈善活动的费用包括托福园为提供慈怀疗护服务所产生的所有费用，即为重症晚期疾病患者提供住院和居家护理服务所产生的费用。慈善开支的总费用包含支持费用的拨款。

### 2. 管理活动

管理活动费用包含在提供管理基础设施和确保公共问责制方面、与托福园一般运作有关的所有费用。这些费用包括与章程或其他法律要求相关的费用，而且包含日常开支和支持费用的拨款。

如欲查阅已审计的全套财务报表，可从我们的网站 [www.doverpark.org.sg](http://www.doverpark.org.sg) 下载。





DOVER PARK HOSPICE  
Every Moment Matters

托福园

10 JALAN TAN TOCK SENG,  
SINGAPORE 308436

电话: 6500 7272 传真: 6254 7650  
电邮: INFO@DOVERPARK.ORG.SG

WWW.DOVERPARK.ORG.SG



@DOVERPARKHOSPICE



@DOVERPARKHOSPICE